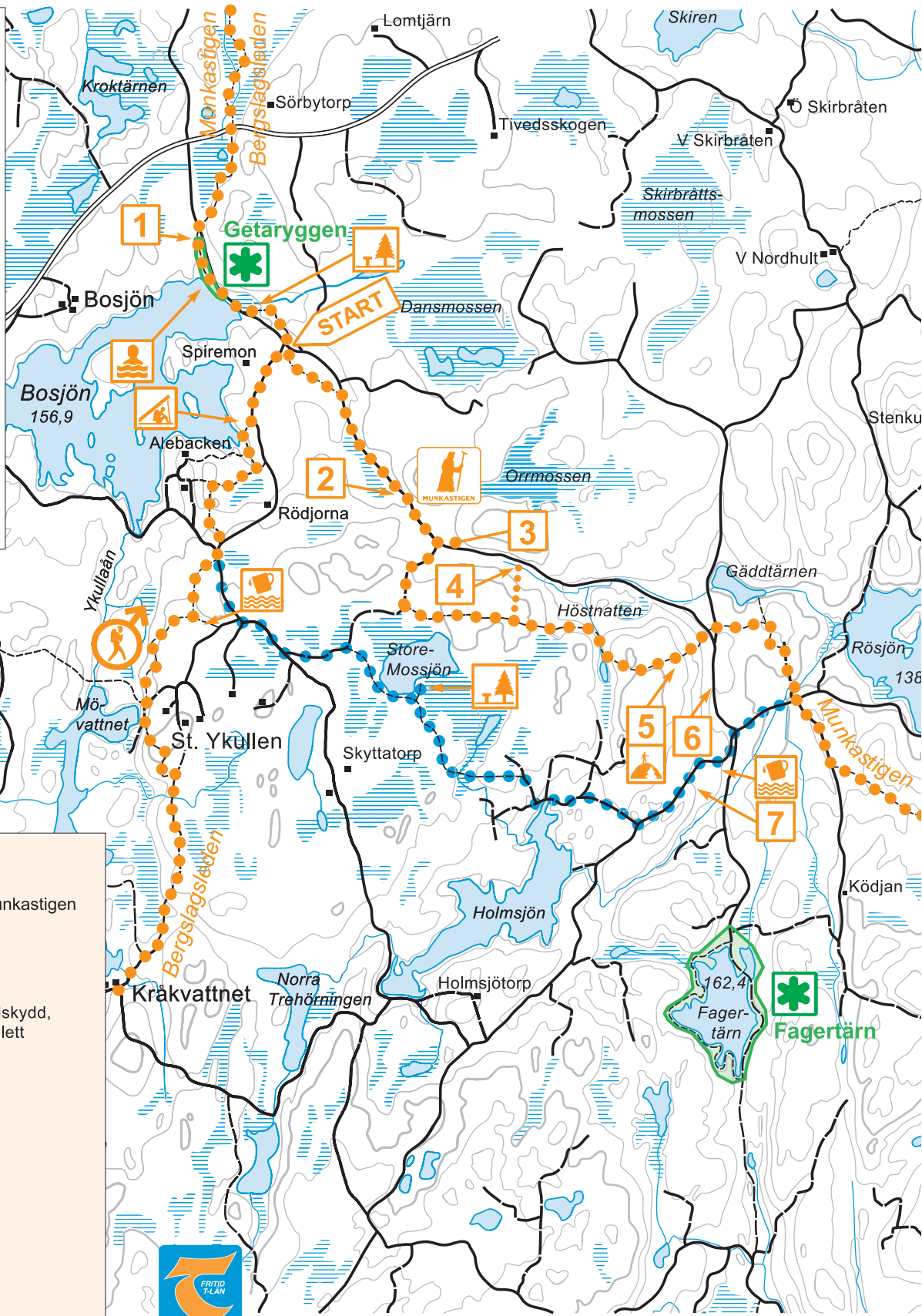


# Rundslinga Tiveden 12 km



## Rundslinga – Tiveden

följer till delar Bergslagsledens och Munkastigens sträckning och är då orange markerad. Den sträcka som förbinder dessa leder är markerad med blå färg på stolpar och träd. Rundslinga Tiveden startar där Bergslagsleden och Munkastigen har olika sträckning öster om Bosjön. Därefter följer den Munkastigen ner mot Ekemobygget som tidigare varit ett tidstypiskt tivedstorp men som det nu endast återstår rester av. Därefter viker rundslingan av mot norra delen av Holmsjön för att så småningom ansluta till Bergslagsleden söder om Bosjön. Hela rundslingan är cirka 12 km.



## TECKENFÖRKLARING

- Bergslagsleden/Munkastigen
- Återvändsled
- Del av rundslinga
- Stig
- Rastplats med vindskydd, eldplats och torrtoalett
- Bad
- Utsikt
- Kalkälla
- Rastplats
- Naturresevat



Regionförbundet  
Örebro län  
[www.regionorebro.se](http://www.regionorebro.se)  
[www.fritid.t.se](http://www.fritid.t.se)

0 1 km 2 km 3 km

SKALA 1:40 000

Framtagen av ON-kartor, Karlskoga 2005

Mer information, se baksidan.

# Rundslinga Tiveden

Det finns flera forskare som påstår att ordet Tiveden har fått sitt namn från den gamla guden Ti eller Tyr och att hela namnet skulle betyda guden Tis skog eller Gudaskogen.

Det vilda skogsområdet Tiveden är gränslandet mellan Svealand och Götaland, ett kuperat landskap med höga berg, djupa klippskrevor, små sjöar och massor av klippblock. Området har alltid både lockat och skrämmt människor med sin trolska natur. Många är de som vittnat om att de sett tomtar, vättar, huldror och näcken.

Tiveden vilar på granitberggrund. När jordskorpan brast för omkring 250 miljoner år sedan bildades Vätterns väldiga sänka och berggrunden fick det mönster som den har i dag.

I sprickornas stråk av krossat berg finns nu sjöar och myrar. Inlandsisen som smälte för ca 11 000 år sedan satte också sin prägel. Den bröt loss och flyttade med sig stenblock som nu ligger utspridda på berghällar. De flesta hamnade dock i sprickdalarna.

## Munkastigen

De gamla färd- och pilgrimslederna gick ofta från det ena klostret till det andra. När man skulle färdas mellan Ramundeboda och Vadstena eller Alvastra kloster vandrade man längs Munkastigen till Olshammar vid Vättern, där färden kunde fortsätta med båt.

## Sevärdheter

### 1. Getaryggen

Vid Bosjön går leden uppe på krönet av en mindre grusås som kallas Getaryggen. Som alla rullstensåsar är den bildad av en isälv vid kanten av inlandsisen. I motsats till lägre liggande åsar är denna avlagrad ovanför havsytan och har därför inte utsatts för vågornas nedbrytande krafter. Den har därför behållit mycket av den vassa ryggen och de branta sidor den fick när den bildades. Getaryggen är skyddad som naturreservat sedan 1957.

### 2. Munkakällan eller Karl Stubbens källa

Källan ligger strax intill vägen och man förmodar att den var flitigt använd förr. Idag är den oansenlig och brukar vara uttorkad under torra somrar.

### 3. Läppapuss

Efter vägen drygt 50 m öster där stigen går upp mot Moss-hult ligger en liten tjärn med det romantiska namnet Läppapuss. På kartor från slutet av 1600-talet hette den Lappus varför namnet förmodligen är en förvrängning från finska språket. Öster om tjärnen ligger ett parti med väldiga klippblock som bildar små grottor under blocken.

### 4. Vargaklämman

Ett system av gångar och grottor som bildats i sprickor i berget och under väldiga stenblock. Det finns flera in och utgångar. Den sammanlagda längden av gångarna har uppgivits till nästan 20 m. Tvärsöver passet spändes vargnät tillverkade av svinborst och hästtagel. Under de sk. "vargskallen" drevs vargarna mot vargaklämman. I gamla tider var vargen ett stort problem för befolkningen i Tiveden. Vargklämman ligger omedelbart invid och söder om Fagertärnsvägen.

### 5. Torremon

Vacker utsikt mot sydost. Nedanför höjden vid vägen till Aspa finns en riktningspil som visar till en grotta kallad "Johannes kammare".

### 6. Johannes kammare

Då koleran härjade i Tiveden 1834, tog en man vid namn Johannes sin tillflykt till denna grotta. Ytterligare 2 km söder utefter vägen ligger Fagertjärn, den röda näckrosens urhem.

### 7. Ekemon

Den gamla boplatsen som numera helt saknar bebyggelse.

## Service

### Rastplats Store Mossjön

Rastplatsen vid Store Mossjön ligger mycket vackert på en berghäll vid sjöns södra sida. Här finns några bänkar utställda för den som vill äta medhavd matsäck och uppleva den fina utsikten över sjön. Se till att ta med dig dina sopor när du lämnar rastplatsen.

### Rastplats Bosjön

Rastplats med vindsydd, eldstad, och toalett finns vid en vik av Bosjön ca 5 km söder om Gråmon. Dricksvatten finns inte men sjöns vatten kan efter kokning användas för matlagning.

### Kalkällor norr om St Ykullen och Ekemon

Generellt rekommenderar vi att vatten ur kalkällor kokas innan det dricks.

## Viktigt att veta

- Gör upp eld bara på de iordningställda eldplatserna!
- Förvissa dig alltid om att elden är släckt innan du går vidare!
- Avstå helt från att göra upp eld under sommarens torrperioder då brandfaran är stor!
- Bryt inte grenar och ris av levande träd!
- Du får tälta efter leden, men gör det helst intill rastplatserna och inte mer än en natt på samma plats!
- Gå inte vid sidan av leden där den går nära bebyggelse, genom odlade marker eller över skogsplanteringar.
- Skräpa inte ned i naturen!
- Om du har hund med, tänk på att du alltid måste hålla den kopplad i skog och mark tiden 1/3–20/8.
- För att undvika att störa älgjakten bör du inte använda leden under den mest intensiva jaktperioden andra veckan i oktober och några veckor fram.

## Information

För upplysningar om rundslingan eller för att lämna synpunkter, kontakta Fritid T-län 019-17 44 95. Besök gärna hemsidan [www.fritid.t.se](http://www.fritid.t.se). Du kan också kontakta Åskersund turistbyrå 0583-810 88 eller [www.askersund.se](http://www.askersund.se).